

Angermann Machinery &
Equipment GmbH & Co.KG
ABC-Strasse 35
20354 Hamburg

BERICHT

Seiten 1/2

Inspektion einer Heidelberg SM102-8P, Baujahr: 2009 / Masch.-N° 549.395 / Zählerstand: 251.492.9xx Drucke.

Bei der in Ihrem Auftrag durchgeführten Maschineninspektion an oben bezeichneter Maschine wurden nachfolgend gelistete Parameter geprüft.

Auf Grund der Störungen im Kühlsystem (Beta ps) konnte ein Abdruck mit einer Testform nicht durchgeführt werden.

Es wurden Flächenabzüge (kiss print) in allen acht (8) Druckwerken durchgeführt. Dabei konnten Unregelmäßigkeiten im Zylinderrundlauf vollständig ausgeschlossen werden. Schäden an Platten,- Gummi,- oder Druckzylinder wurden nur in den Druckwerken IV und VI festgestellt. Diese befinden sich am Druckanfang, mit einem Durchmesser von 1,5 bis 3,5 mm, jedoch liegen diese außerhalb des Druckbereiches und sind auf dem Druckbild nicht sichtbar.

FARB- UND FEUCHTWERKE

In den Farbwerken weisen die Rilsanwalzen partielle Verschmutzungen mit angetrockneten Farbresten auf. Eine gezielte Reinigungsaktion würde trotzdem eine weitere Benutzung möglich machen. Insgesamt gesehen sind die Gummiwalzen in den Druckwerken 1-8 in einem guten Zustand und können weiterhin benutzt werden. Die Feuchtwalzen in den Feuchtwerken 1-8 befinden sich in einem gepflegten, guten Zustand.

DRUCKWERKE

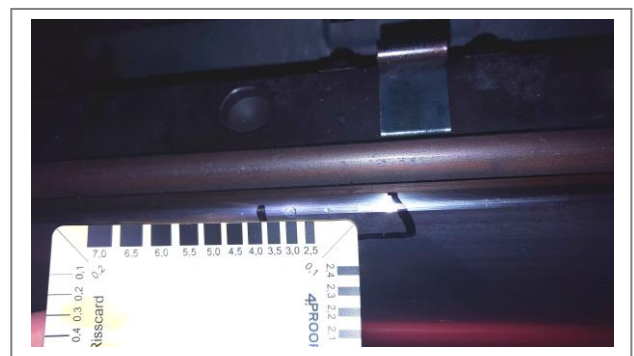
Bei der Überprüfung der Zylinder wurde an Greifer- und Auflagen der Gegendruck,- und Transferzylindern partiell eine starke Verschmutzung an den Greiferbrücken festgestellt. Einzelne Greifer sind nicht mehr beweglich, diese sollten gereinigt und das Greifergehäuse mit ausreichend Schmierfett versorgt werden. (Druckwerk 6, 7, und 8)

Die Zylinderbezüge (Perfect jacket) der Transferzylinder (Umführtrommel I+III) in den Druckwerken 4, 5, 6, und 7 weisen partiell Dellen auf und sollten ausgetauscht werden.

Die Platten,- Gummi,- und Gegendruckzylinder der acht (8) Druckwerke wurden auf Schäden überprüft. Es fanden sich im Druckwerke 4 am Gegendruckzylinder an der Vorderkante eine Beschädigung, im Druckwerk 6 am Gummituchzylinder an der Vorderkante einige Dellen. (Eindrücke) Diese Beschädigungen sind im Druckbild nicht sichtbar, liegen diese innerhalb des Greiferrandes. Dennoch ist eine Reparatur, zur besseren Vermarktung der Maschine, zu empfehlen.



Druckwerk 4 / Gegendruckzylinder



Druckwerk 6 / Gummituchzylinder (Druckanfang)

Die Seiten,- Umfang,- und Schrägregister wie auch die Druckbeistellung funktionieren in allen acht (8) Druckwerken störungsfrei. Die automatische Wascheinrichtung für das Waschen der Gummituch- und Druckzylinder funktioniert störungsfrei.

... weiter auf Seite 2

Angermann Machinery &
Equipment GmbH & Co.KG
ABC-Strasse 35
20354 Hamburg

BERICHT

Seiten 1/2

Inspektion einer Heidelberg SM102-8P, Baujahr: 2009 / Masch.-N° 549.395 / Zählerstand: 251.492.9xx Drucke.

ANLEGER

Alle automatischen Regelsysteme funktionierten bei Abdruck der Maschine am Anleger störungsfrei. Der PRESET PLUS Anleger ist technisch in einem guten Zustand und verfügt über eine Ultraschall- Doppelbogenkontrolle, eine elektronische Doppelbogenkontrolle und eine Paketkontrolle.

AUSLEGER

Der Ausleger macht insgesamt gesehen einen gepflegten Eindruck, trotz partieller Verschmutzungen durch Puderbefall. Alle Verstellmöglichkeiten (Formatverstellung, etc.) funktionieren störungsfrei.

PERIPHERIE

Während des Maschinenabdruckes arbeiteten die Peripheriegeräte nicht störungsfrei. Das System Technotrans- Beta ps ist nicht funktionsbereit. Dies kann an elektrischen Bauteilen oder einzelnen Komponenten liegen. (Kompressor) Es ist empfehlenswert einen Techniker der Firma Technotrans zu beauftragen um den Fehler zu beheben.

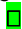
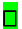

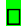
Durch diese technische Störung am wassergekühlten Leitungssystem traten weitere Störungen an Technotrans Beta c (Combi Star) auf. Die Kühlfunktion war nicht in Betrieb, somit wurde das Feuchtmittel nicht gekühlt und dies machte einen Maschinenabdruck unmöglich.

ELEKTRIK

Die elektrischen Einrichtungen der Maschine funktionierten bei Inspektion fehlerfrei. Ein Motor für die Farbzonensteuerung (Farbkasten, Druckwerk 7 – Zone 8) ist defekt und sollte ausgetauscht werden.

LIZENZEN

Die Maschine verfügt über folgende Lizenzen: (grün)

Press Center - Master Level  / Press Center – Color Assistance  / Press Center - Instant Gate  / Press Center - Tandem Wash-up concept  (paralleles Waschen von Gummituch- und Gegendruckzylinder).

Eine Anbindung über PrepressInterface an die CTP-Station ist technisch möglich.

SUMMERY

Mit einer Laufleistung von 251.492.xxx (mil.) Drucken ist die Maschine technisch in einem guten Zustand. Auch mit Geschwindigkeiten über 10.000 Bogen/Std. zeigten sich keine Störungen oder Defizite im Bogenlauf, wie auch im Bereich der vollautomatischen Wendung.

Das Drucken im Schön- und Widerbetrieb war ohne Störung möglich. Der Umstellvorgang der halbautomatischen Wendung funktioniert störungsfrei.

Der optische Gesamteindruck der Maschine ist gut. Die Maschine ist technisch in einem guten Zustand. Eine Reparatur der Zylinderschäden ist, zur besseren Vermarktung der Maschine, zu empfehlen.

Maschine geprüft wie gesehen am 01.08.2018

JOACHIM BURGER

Dieser Bericht ist ohne Unterschrift gültig.

Global Services in Printing Industry